

Projekt: Aldersudvikling i byer, hvor den lokale dagligvarebutik er lukket  
Dato: 12. december 2013  
Udarbejdet af: Jonas Herby

## Aldersudvikling i byer, hvor den lokale dagligvarebutik er lukket

Vi har gennemført en analyse af befolkningssammensætningen i byer i udkantskommunerne, hvor den sidste dagligvarebutik er lukket. Analysen viser, at gennemsnitsalderen i byerne i 2013 er markant højere (3½ år) end landsgennemsnittet. Analysen viser også, at det især er andelen af ældre over 65 år, der er højere i byerne med de lukkede butikker. I 2013 er der 23% (4%-point) flere ældre i byerne, hvor den sidste dagligvarebutik er lukket, end der er i resten af Danmark.

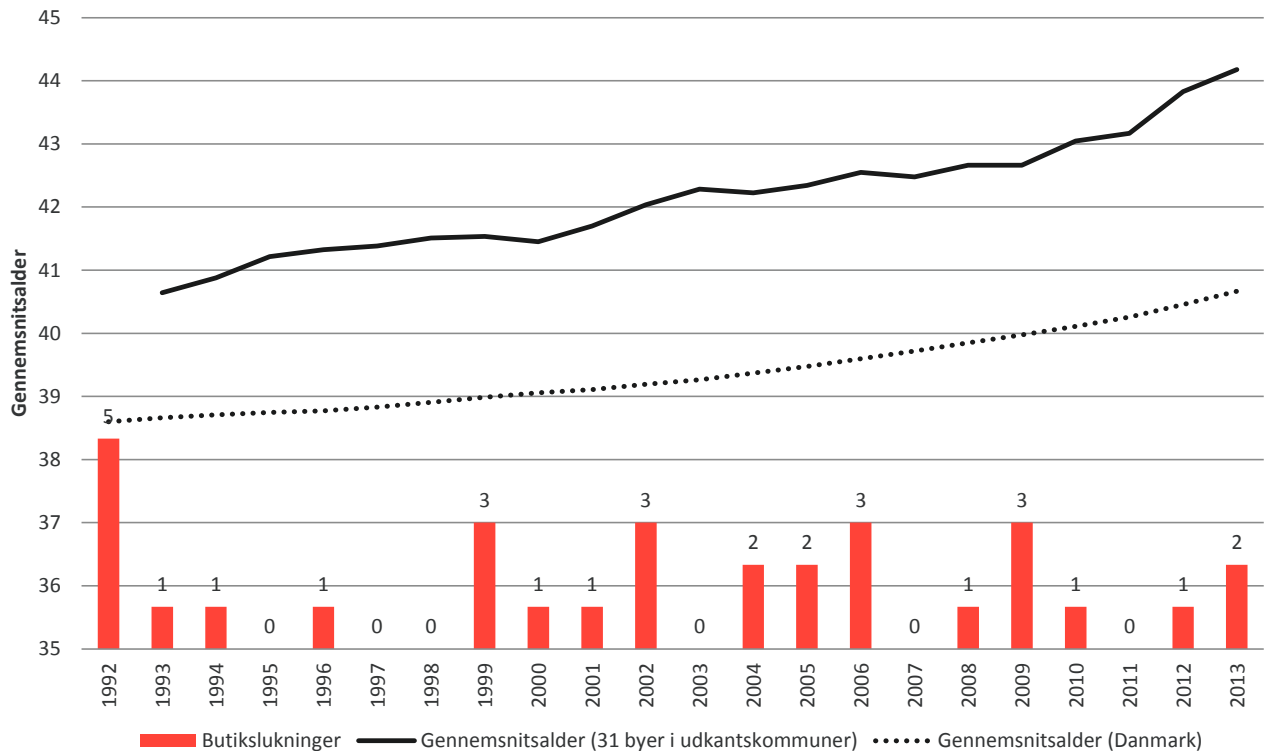
I fremtiden forventes gennemsnitsalderen i udkantsbyerne at stige yderligere i forhold til resten af Danmark, så forskellen i 2033 er 5,3 år i gennemsnitsalder, og der er 33% (8%-point) flere ældre over 65 år i udkantsbyerne end i resten af Danmark.

Analysen er baseret på oplysninger fra Retail Institute og Danmarks Statistik. Retail Institute har leveret en liste over dagligvarebutikker, der er lukket i perioden 1992 til 2013. Listen indeholder bl.a. adresser og koordinater på de i alt 3.974 lukkede dagligvarebutikker. Ud fra denne liste har vi identificeret en række byer i yderområderne, hvor vi er sikre på, at den sidste dagligvarebutik i byen er lukket. For disse byer har vi købt data om befolkningens alder fra Danmarks Statistik. Data omfatter antallet af personer, der var en given alder i årene fra 1992 til 2013. Fremskrivningerne er baseret på fremskrivninger fra Danmarks Statistik.

## 31 byer i udkantskommuner<sup>1</sup>

Vi har identificeret mindst 31 byer i udkantskommuner, hvor vi er sikre på, at den sidste dagligvarebutik er lukket.<sup>2</sup> Figur 1 nedenfor viser gennemsnitsalderen for borgerne i de 31 byer og gennemsnitsalderen i hele Danmark. Gennemsnitsalderen er relativt høj i de 31 byer, der har oplevet butikslukninger, i forhold til resten af Danmark. I 2013 er borgerne i byerne, hvor dagligvarebutikken er lukket, i gennemsnit 3½ år ældre end i resten af Danmark.

Figur 1: Gennemsnitsalderen i de 31 byer i udkantskommuner, hvor den sidste butik er lukket i perioden 1992-2012



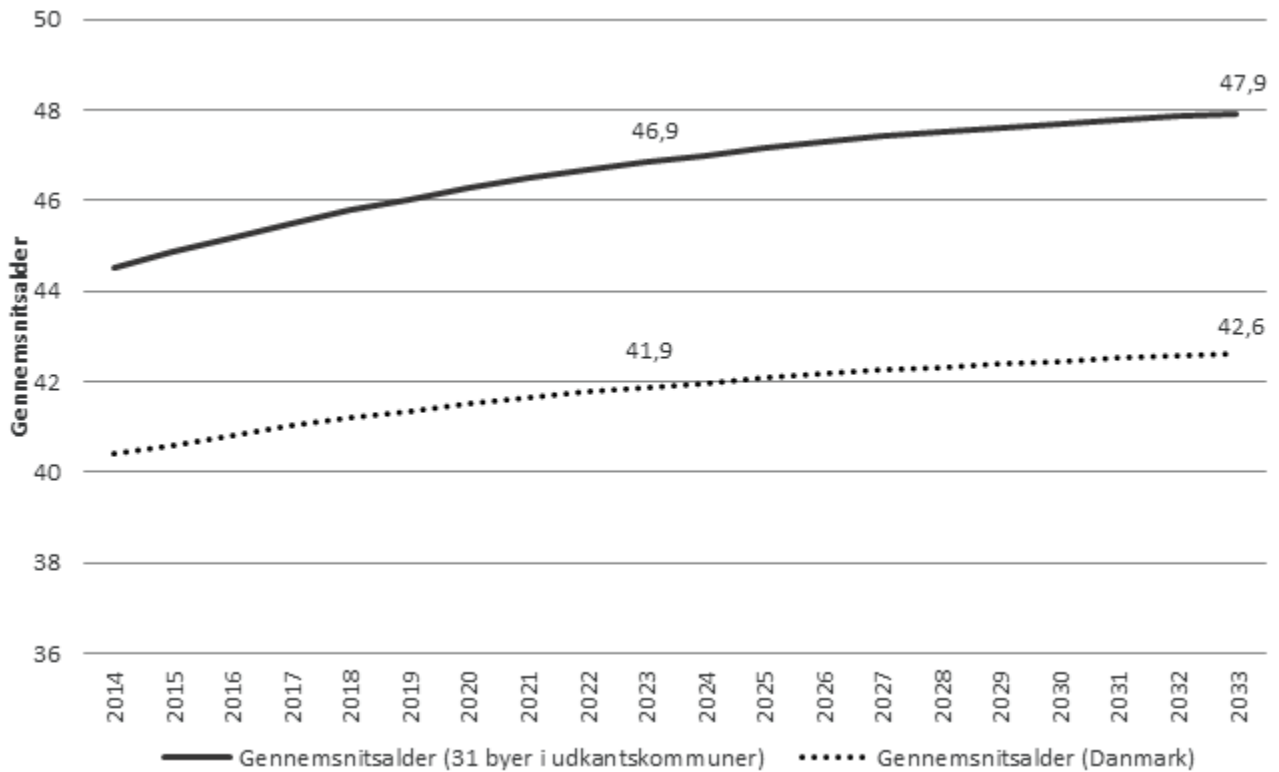
Note: Den røde søjle indikerer antallet af butikslukninger de enkelte år i de 31 byer.

<sup>1</sup> "Udkantskommuner" omfatter her de 16 kommuner, der er listet på SKATs hjemmeside (<http://www.skat.dk/SKAT.aspx?oID=221093>, Version: 2.1 - 05.12.12). Følgende 16 kommuner er listet som udkantskommuner: Læsø, Brønderslev, Hjørring, Frederikshavn, Morsø, Norddjurs, Tønder, Vesthimmerland, Langeland, Ærø, Svendborg, Faaborg-Midtfyn, Lolland, Samsø, Bornholm, Guldborgsund.

<sup>2</sup> Der er ikke nødvendigvis tale om en udtømmende liste, da der sandsynligvis er yderligere byer, hvor den sidste butik er lukket.

Figur 2 viser gennemsnitsalderen fremskrevet til 2033. Gennemsnitsalderen stiger for Danmark som helhed med 2,4 år fra 2013 til 2033. For de 31 byer i udkantskommuner, hvor den sidste butik er lukket i perioden 1992-2012, stiger gennemsnitsalderen med 3,7 år fra 2013 til 2033.

Figur 2: Gennemsnitsalderen fremskrevet til 2033 i de 31 byer i udkantskommuner, hvor den sidste butik er lukket



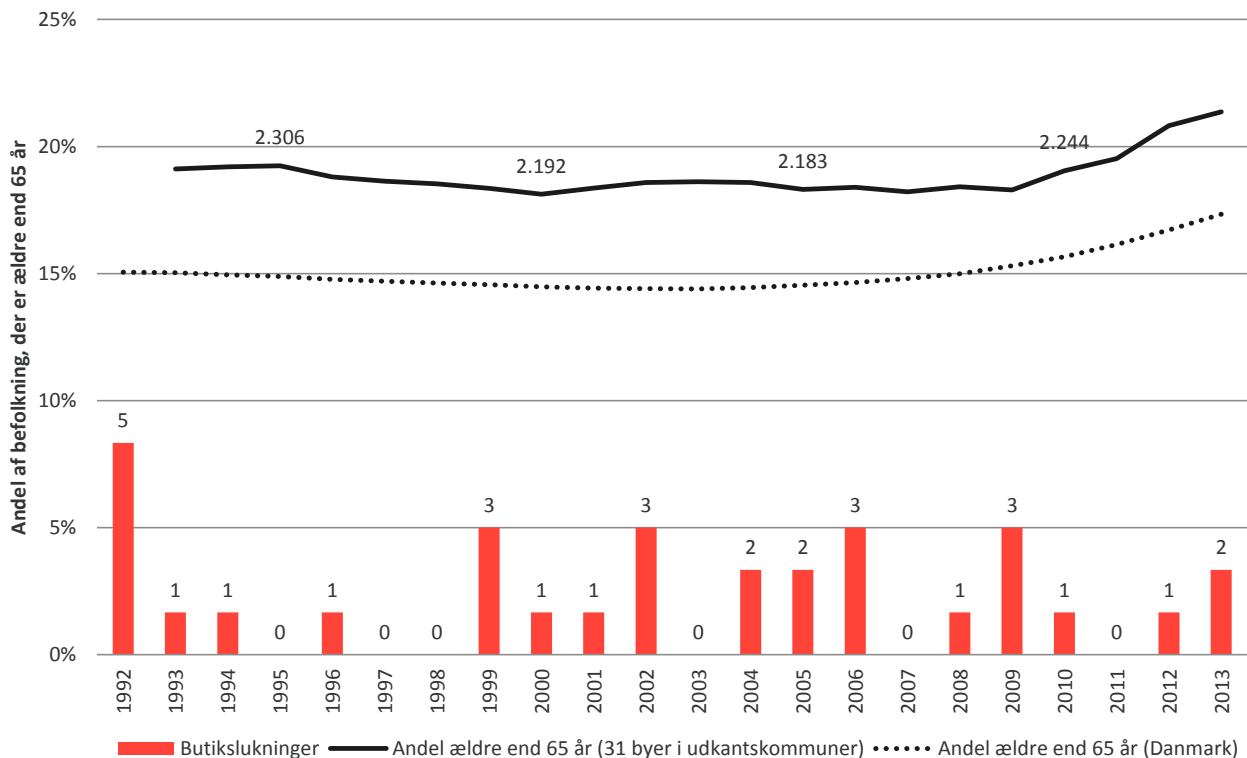
Kilde: (Danmarks Statistik, 2013)

Figur 3 viser, hvor stor en andel af borgerne i de 61 byer, der er ældre end 65 år, sammenholdt med samme tal for hele Danmark. Figuren viser, at andelen af ældre er højere i de byer, hvor den sidste dagligvarebutik er lukket. I 2013 er andelen af ældre over 65 år 21% i de byer, der har oplevet butikslukninger. Til sammenligning er det tilsvarende tal kun 17% for Danmark som helhed. Forskellen svarer til, at der er 23% (4%-point) flere ældre i byerne, der har oplevet butikslukninger.

I det år butikken lukkede, var der i gennemsnit knap 400 indbyggere i byerne, hvoraf knap 70 borgere var ældre end 65 år.

Ifølge (DTU Transport, 2012) har næsten 90% af danskerne i alderen 65-69 år kørekort, mens det samme kun gælder for under 2/3 af danskerne, der er ældre end 75 år. Næsten 10% (1 ud af 11 borgere) i de 61 byer var i 2013 75 år eller ældre. I alt bor der over 1.000 borgere, der er ældre end 75 år, i de 31 byer.

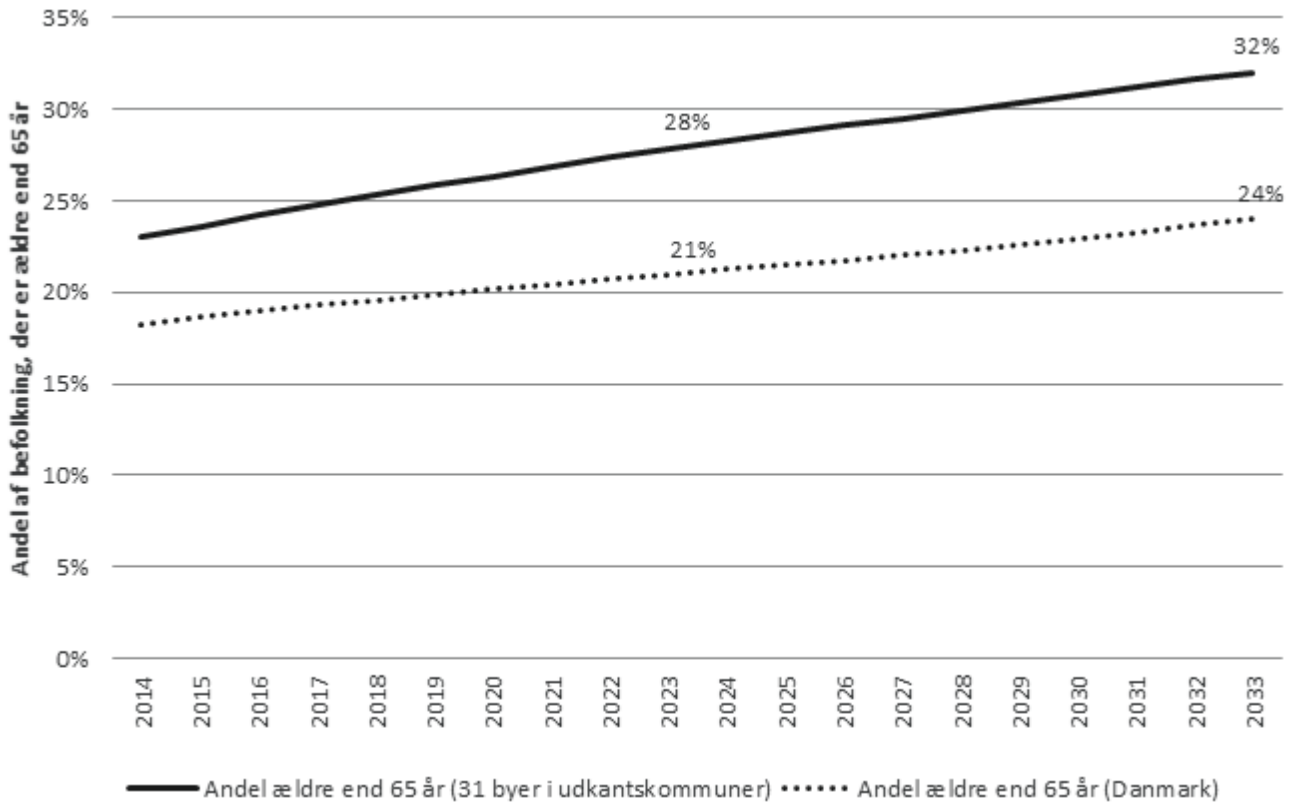
Figur 3: Andelen af borgere, der er ældre end 65 år, i de 31 identificerede byer i udkantskommuner, hvor den sidste butik er lukket i perioden 1992-2012



Note: Den røde søjle indikerer antallet af butikslukninger de enkelte år i de 31 byer. Tallene over den fuldt optrukne linje, angiver det samlede antal borgere i de 31 byer, der er ældre end 65 år.

Figur 4 viser andelen af borgere, der er ældre end 65 år fremskrevet til 2033. Andelen er stigende i Danmark til 24% i 2033, og særligt i de 31 byer i udkantskommuner, hvor den stiger til 32% i 2033.

Figur 4: Andelen af borgere, der er ældre end 65 år, fremskrevet til 2033 i de 31 byer i udkantskommuner, hvor den sidste butik er lukket



Kilde: (Danmarks Statistik, 2013)

## Kilder

Danmarks Statistik. (December 2013). Statistikbanken tabel FRKM113 og FRDK113.

DTU Transport. (2012). *Faktaark om transport og alder*.